



KEURMERK
VEILIG
ONDER-
NEMEN



MKB
NEDERLAND
KLEIN- EN
MIDDEL-
ONDER-
NEMEN

**DEFINITIEF PLAN VAN AANPAK MET DE MAATREGELEN MATRIX
VOOR HET BEDRIJVENTERREIN NIEUW SCHAIK TE LEERDAM**

**PLAN VAN AANPAK met de
MAATREGELEN MATRIX voor
het bedrijventerrein Nieuw Schaik te LEERDAM**

SAMENWERKING



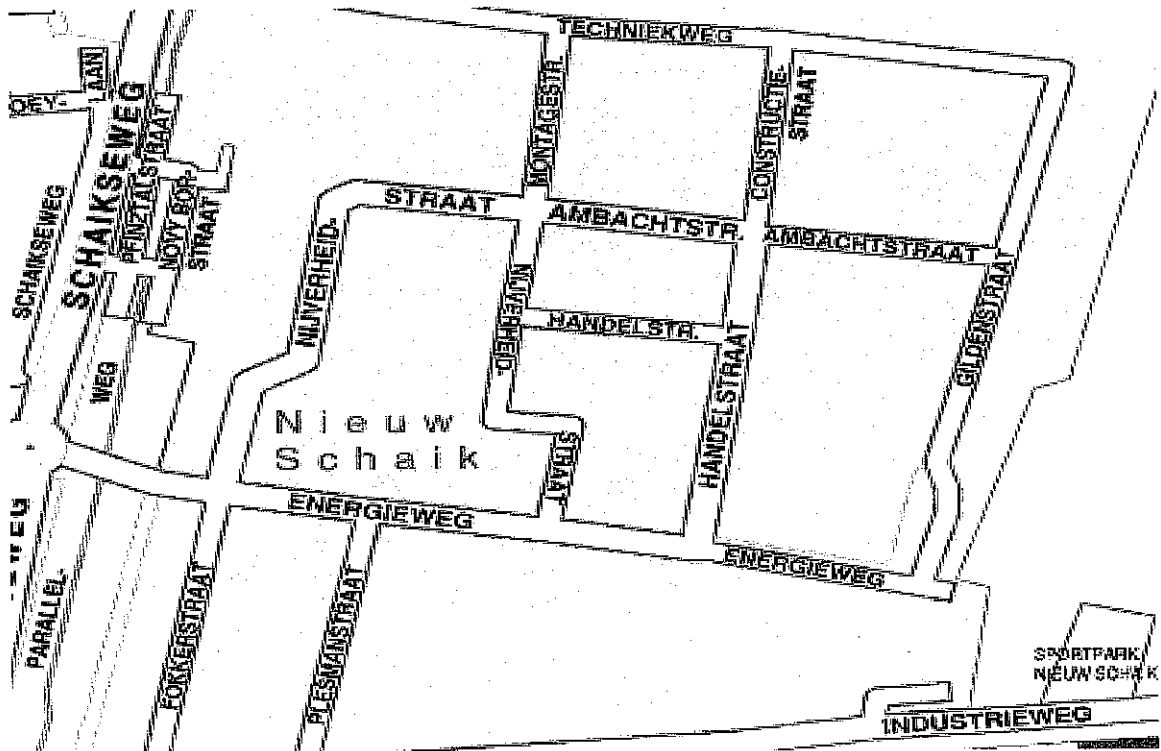
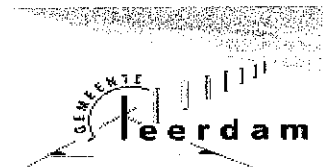
BKL
BEDRIJVENKRING
LEERDAM



POLITIE
Zuid-Holland-Zuid



KAMER VAN KOOPHANDEL



Inhoud		2
1. Inleiding		3
1.1 Achtergrond		3
1.2 Procesgang		3
1.3 Leeswijzer		4
2. Naar een veiligheidsconcept		5
2.1 Inleiding		5
2.2 Schillen		5
2.3 Aard maatregelen		5
3. Onderzoekgegevens		5
3.1 Inleiding		5
3.2 Resultaten MKB Nederland naar criminaliteit		6
3.3 Resultaten schouw		7
3.4 Samenvattend		8
4. Doelstelling en uitgangspunten		8
4.1 Vooraf		8
4.2 Doelstellingen		9
4.3 Uitgangspunten voor oplossingen		9
5. De oplossingsrichtingen en maatregelen		10
5.1 Koppeling tussen knelpunten en maatregelen		10
5.2 Veiligheidsgevoelens in het bedrijf	no.: 1	11
5.3 Veiligheidsgevoelens in directe omgeving bedrijf	no.: 1.1	12
5.4 Overlast	no.: 2	13
5.5 Inbraak - Diefstal - Aangifte	no.: 3, 3.1, 3.2, 3.3, 3.4	14
5.6 Brandveiligheid	no.: 4, 4.1, 4.2, 4.3	18
5.7 Verkeersveiligheid	no.: 5	20
5.8 Onderhoud en Beheer	no.: 6, 6.1, 6.2, 6.3	21
5.9 Borging en Communicatie	no.: 7, 7.1	24
5.10 Evaluatie	no.: 8	26
6. Structuur		27
7. Evaluatie momenten		27
Bijlage: prioriteiten – maatregelen – activiteiten		28

1 Inleiding

1.1 ACHTERGROND

Op verzoek van de Gemeente Leerdam en BKL (Bedrijvenkring Leerdam), is het bedrijventerrein Nieuw Schaik geselecteerd voor het ontwikkelen van een aanpak rondom veilig ondernemen.

Het samenwerkingsverband zal worden geformaliseerd middels een convenant ter invoering van het Keurmerk. In dit Platform wordt het belang en de waarde van een veilig, leefbaar en attractief werkklimaat hoog ingeschat. Het bedrijventerrein Nieuw Schaik is gevestigd in de gemeente Leerdam. Op het bedrijventerrein zijn ca. 120 bedrijven gevestigd en hebben er 93 gereageerd op de nul - meting (78%) .

Het bedrijventerrein te Leerdam kenmerken zich door een grote variatie aan bedrijvigheid te weten: Industrie (15,4%), Bouwnijverheid (8,8%), Groothandel (19,1%), Logistiek (2,2%), Zakelijke Dienstverlening (28,7%) en Overig (19,9%).

Veiligheid en leefbaarheid staan zowel landelijk als lokaal hoog op de politieke agenda. Veiligheid en het gevoel van veiligheid zijn essentieel voor een goede leefbaarheid en derhalve van plezierig wonen, winkelen en werken. In een veilige omgeving kunnen BKL zich volledig op het ondernemen concentreren. Een veilige omgeving maakt het gebied aantrekkelijker om te verblijven. Hierdoor komen meer potentiële klanten naar het gebied en is er sprake van een versterking van de economische structuur. De ervaring leert dat, naast individuele beveiliging, maatregelen effectief zijn. Om echter tot maatregelen te komen is het essentieel eerst inzicht te krijgen in de huidige problematiek.

In het kader van het belang van veiligheid en leefbaarheid heeft de gemeente /BKL voor het bedrijventerrein Nieuw Schaik, de wens geuit te willen streven naar een structurele en gezamenlijke aanpak van onveiligheid en criminaliteit op het bedrijventerrein, op basis waarvan een bijdrage kan worden geleverd aan versterking van zowel de veiligheid als de leefbaarheid als de economische structuur van het bedrijventerrein.

In de afgelopen jaren zijn er vanuit de gemeente /BKL diverse initiatieven genomen om aspecten van veiligheid op te pakken. Waar het nog aan ontbrak was een analyse van de problematiek en een gezamenlijk, breed gedragen aanpak van de oplossingen gericht op een veilig en een toekomstbestendigheid voor het bedrijventerrein te Leerdam. Met name de samenhang van die trajecten te weten DHV revitalisering, AUB subsidie voor o.a. camera beveiliging en natuurlijk het KVO-B proces geeft de veiligheid op het bedrijventerrein een extra stimulans met een wel zeer grote kans van slagen voor alle partijen.

De gemeente, BKL, politie, brandweer, BKL zijn enthousiast over de aanpak van het KVO proces en zijn dan ook direct bereid alle steun te verlenen om voor het bedrijventerrein het KVO certificaat te behalen.

Het Keurmerk Veilig Ondernemen Bedrijventerreinen heeft zich landelijk bewezen als een instrument dat effectief kan zijn om publieke en private partijen samen te laten werken aan veiligheid.

Belangrijk hierbij te vermelden is dat de financiële stromen door alle partijen zijn geborgd voor de certificering, houden van de vergaderingen, de opvolgingsacties van de maatregelen matrix etc. Verder komt in de begroting van de gemeente reeds een dekking van de KVO kosten voor.

De politie neemt deel door het inzetten van personeel/mankracht en het ter beschikking stellen van informatie

1.2. PROCES:

Om te komen tot een proces dat moet leiden tot het Keurmerk Veilig Ondernemen, hebben begin Mei 2007 de eerste oriënterende gesprekken plaatsgevonden met de vertegenwoordigers van de gemeente en BKL en MKB Nederland als procesbegeleidende organisatie. Met ingang van juni 2007 is de werkgroep 'Keurmerk Veilig Ondernemen' KVO bedrijventerreinen Leerdam van start gegaan. Hierin zaten de vertegenwoordigers van de volgende partijen:

- Gemeente Leerdam;
- Bedrijven Kring Leerdam (BKL)
- Politieteam Leerdam
- Brandweer Leerdam;
- Kamer van Koophandel
- MKB Nederland als procesbegeleiding.

DEFINITIEF PLAN VAN AANPAK MET DE MAATREGELEN MATRIX VOOR HET BEDRIJVENTERREIN NIEUW SCHAIK LEERDAM

De werkgroep heeft na de voorbereiding van MKB Nederland (één vergadering) in vier vergaderingen gewerkt aan het opstellen en uitwerken van een veiligheidsplan voor het bedrijventerrein Leerdam. Als basis voor de veiligheidsanalyse gold het veiligheidsonderzoek van MKB Nederland uit Oktober 2007.

In de periode tussen Juni 2007 en Augustus 2008 zijn de volgende stappen gezet.

Datum:	Actie:	Resultaten:
Mei 2007	Start onderzoek criminaliteitsbeleving voor het bedrijventerrein de nul -meting vragen Leerdam	Formuleren uitgangspunten voor het onderzoek c.q.
Juni 2007	Ondertekening van de intentieverklaring door de samenwerkende partners	Bekrachtiging van de samenwerking.
Juli 2007	Eerste stuurgroep vergadering	Algemene presentatie en strakke tijdsplanning doorgenomen. Formuleren uitgangspunten voor het Veiligheidsplan en het Plan van aanpak met haar bijbehorende maatregelen. Vaststellen van samenstelling van de stuurgroep c.q. deelnemerslijst.
September 2007	Verspreiden c.q. ophalen enquête / nul- meting	Als basis voor o.a. Veiligheidsanalyse.
Oktober 2007	Presentatie gehouden	Veiligheidsanalyse en concept Plan van aanpak doorgenomen Meer inzicht/bevestiging gevend naast de gegevens van de nulmeting.
Oktober 2007	Schouw in de avonduren	
November 2007	Tweede en derde vergadering belegd.	Verdere analyse van de aangereikte gegevens
Mei 2008	Vierde vergadering	Veiligheidsanalyse
Mei/Juni 2008		Aanpassingen gemaakt aan Veiligheidsplan door politie, brandweer, gemeente, BKL, RdK.
Juli 2008		Akkoord van de werkgroep voor de definitieve versie m.b.t. Plan van Aanpak
22 Augustus 2008		Audit KIWA
8 September 2008		Uitreiking certificaat

In de loop van dit planproces zijn verder geen andere partijen/partners betrokken geweest bij het structurele overleg van de werkgroep.

LEESWIJZER

Het volgende hoofdstuk omschrijft een theoretisch kader voor de veiligheidsaanpak op het bedrijventerrein. Hoofdstuk 3 laat zien van welke informatiebronnen gebruik is gemaakt om te komen tot een veiligheidsanalyse.

In hoofdstuk 4 worden de doelstellingen en uitgangspunten voor dit project geformuleerd. In hoofdstuk 5 worden de maatregelen uitgewerkt in een maatregelenmatrix. Hoofdstuk 6 bevat de bijlagen.

.1 Inleiding

2 Naar een veiligheidsconcept

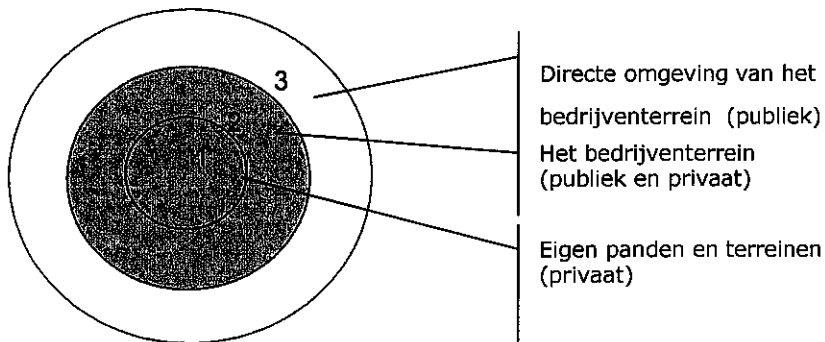
- De ruimtelijk - geografische schaalniveaus (schillen) op en rond een bedrijventerrein;
- De maatregelen die genomen kunnen worden per schil.

In dit hoofdstuk worden deze achtereenvolgens uitgelegd.

2.2 Schillen

Uit een oogpunt van het verbeteren van de veiligheid op een bedrijventerrein zijn er geografisch drie verschillende schaalniveaus te onderscheiden. Deze worden gedefinieerd in termen van schillen:

- De eerste schil:
Eigen panden en terreinen; elk particulier object (pand), te verdelen in binnen- en buitenruimte (terrein);
- De tweede schil:
Het bedrijventerrein zelf (eventueel nog onder te verdelen in afzonderlijke straten);
- De derde schil:
De directe omgeving van het bedrijventerrein en in een straal van ca. 200 meter rondom het bedrijventerrein te Leerdam. Directe omgeving van het bedrijventerrein (publiek) Het bedrijventerrein (publiek) Eigen panden en terreinen (privaat).



2.3 Aard maatregelen

De maatregelen die per schil genomen kunnen worden zijn van uiteenlopende aard. Om de veiligheid te verbeteren onderscheiden wij de volgende typen maatregelen:

- bouwkundig (bijv. inrichting, bouwlocaties)
- fysiek (hekwerken, hang- en sluitwerk)
- organisatorisch (samenwerking, afspraken tussen partners)
- beleidsmatig (prioriteiten stellen vanuit de publieke en private partijen)
- elektronisch (cameratoezicht, waarschuwingssysteem).

De schillen en de aard van de maatregelen komen terug in de actiepunten.

3 Onderzoeksgegevens

3.1 Inleiding

Om de veiligheidssituatie van het bedrijventerrein Leerdam te onderzoeken is gebruik gemaakt van verschillende informatiebronnen:

**DEFINITIEF PLAN VAN AANPAK MET DE MAATREGELEN MATRIX
VOOR HET BEDRIJVENTERREIN NIEUW SCHAIK LEERDAM**

- Het MKB – nulmeting onderzoek Oktober 2007
- Het schouwverslag
- De ondersteunende gedetailleerde gegevens van de gemeente, BKL, de politie, en brandweer.

In dit hoofdstuk worden de relevante constatering bij elke informatiebron weergegeven.

3.2 Resultaten MKB nul -meting onderzoek naar de criminaliteit op het bedrijventerrein Leerdam.

In onderstaand schema zijn de resultaten van het MKB - onderzoek summier opgenomen. Voor een uitgebreid verslag verwijzen wij naar de resultaten uit de nulmeting van MKB Nederland, welke in dit kader haar functie heeft, als onderdeel van de veiligheidsanalyse (bijlage 1).

Thema	Probleem
Gevoelens van onveiligheid in het bedrijf	26,1% heeft de afgelopen 12 maanden te maken gehad met gevoelens van onveiligheid in het bedrijf. Dit deed zich veelal voor buiten de openingstijden van het bedrijf, en bij alarmopvolging buiten werktijd.
Onveiligheidsgevoelens in de directe omgeving van het bedrijf	20,4% van het personeel heeft te maken gehad met onveiligheidsgevoelens in de directe omgeving van het bedrijf. Deze gevoelens van onveiligheid deden zich voornamelijk voor op slecht verlichte plekken en bij parkeerplaatsen.
Kans op misdrijf/slachtoffer te worden	23,7% van de bedrijven schat de kans op een misdrijf is toegenomen, dan die ten opzichte van het afgelopen jaar. 41,9% vindt dat de situatie gelijk is gebleven.
Daadwerkelijke bedreigingen	4,4% is wel eens bedreigd.
Overlast	19,4% van de bedrijven heeft te maken gehad met een vorm van overlast (voornamelijk fout parkeren, vervuiling, rondhangen, vandalisme, baldadigheid en geluidsoverlast).
Graffiti en vernielingen	13,0% heeft te maken gehad met graffiti en vernielingen.
Diefstal	5,4% van de BKL hebben aangegeven, dat zij de laatste twaalf maanden iemand op heterdaad hebben betrapt op diefstal
Diefstal, maar dan later opgemerkt	Bij 28,3% van de respondenten is de diefstal pas later opgemerkt
Inbraak pand	16,2% van de BKL is het slachtoffer geworden van inbraak (14,1 % poging tot inbraak)
Inbraak auto's	7,6% heeft te maken gehad met inbraak in auto's
Berovingen en overvallen	Bij 2,2% van de respondenten hebben berovingen /overvallen plaatsgevonden.
Bedreigingen en intimidatie	4,4% van de BKL heeft een melding gemaakt van bedreiging/ intimidatie
Aangifte en melding	18,3% doet nooit of meestal geen aangifte Rest van de respondenten hebben aangifte gedaan: Bij overlast (2,8%), vernielingen (4,3%), inbraak (17,6%) en diefstal (13,5%).
Brandveiligheid	36,6% van de BKL is gebruikersvergunning plichtig. 23,7% heeft gevaarlijke stoffen

DEFINITIEF PLAN VAN AANPAK MET DE MAATREGELEN MATRIX
VOOR HET BEDRIJVENTERREIN NIEUW SCHAIK LEERDAM

	opgeslagen. (>50% ligt binnen opgeslagen) 26,4% beschikt over een goedgekeurd ontruimingsplan.
Nooduitgangen altijd vrij	Bij 94,5% zou dit in orde zijn. De brandweer weet dat de nooduitgangen vrijhouden, niet altijd correct wordt nageleefd. Uit onderzoek van de brandweer blijkt ook dat de toegankelijkheid en zichtbaarheid van de kleine blusmiddelen niet altijd optimaal te zijn.
Kleine Blusmiddelen	
Beheer bedrijventerrein	55,9% is niet / niet helemaal tevreden. Te weinig schoonmaakbeurten (18,4%) Herstel kapotte zaken duren te lang (57,1%) en de groenvoorziening wordt onvoldoende onderhouden (32,7%).

3.3 Resultaten Schouw

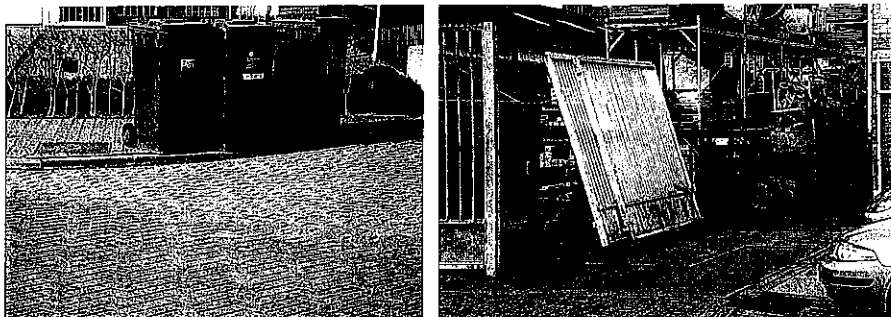
Op 16 oktober 2007 zijn we met de voltallige werkgroep en enkele ondernemers de schouw gaan lopen. Vanaf de periode Oktober tot en met juni 2008 zijn er tussendoor nog verschillende schouws geweest in het kader van de AUB subsidie regeling.

Dit heeft ertoe geleid dat er per 1 juni 2008 ruim € 122.000,- is toegekend en heeft de gemeenteraad besloten hiermee de veiligheid op het bedrijventerrein sterk te vergroten middels veiligheidsmaatregelen, zie ook plan van aanpak en camerabeveiliging.

Mede naar aanleiding van de vele opmerkingen komend uit de nulmeting met een wel zeer hoge respons van 78%, zijn wij langs alle 'pijn' punten gelopen.

In het algemeen zagen we het ontbreken van voldoende wegbewijzing, gewenste parkeerverboden in sommige straten, mogelijkheden voor vluchtroutes en het ontbreken van belijning op in ons ogen belangrijke stukken weg.

Dit alles is ook opgeschreven in het kader van de AUB regeling. In de schouw ogen de straten zichtbaar schoon, redelijk onderhouden en veilig (zie verder punt 5 Veiligheidsanalyse). Tevens zijn er in het rapport Duurzame Herstructurering Bedrijventerrein Nieuw Schaik (in opdracht van de gemeente door DHV) wegprofielen ingetekend. In een aantal gevallen wordt meer "groen" aangebracht, bijvoorbeeld bomen en hagen.



3.4 Samenvattend

De problemen op het bedrijventerrein Leerdam spitsen zich toe op de volgende aandachtsvelden:

1. Gevoelens van onveiligheid in het bedrijf (**26,1** procent van de bedrijven);
2. Gevoelens van onveiligheid in de omgeving van het bedrijf (**20,4** procent van de bedrijven);
3. Overlast van op en rond het terrein (**23,7** procent van de bedrijven);
4. Graffiti en vernielingen (**11,5** procent van de bedrijven);
5. Kans op een misdrijf (**13,0** procent van de bedrijven schat de kans op een misdrijf is toegenomen ten opzichte van het afgelopen jaar)
6. Inbraak (**16,2** procent van de bedrijven);
7. Aangifte; **18,3%** procent doet nooit of meestal geen aangifte
Rest van de respondenten hebben aangifte gedaan te weten: overlast (2,8%), vernielingen (4,3%), inbraak (17,6%) en diefstal (13,5%).
8. Onderhoud en Beheer (**55,9** procent van de respondenten geeft aan niet of niet helemaal tevreden te zijn over het onderhoud en beheer)

Tevens treft u een incidenten lijst aan van de brandweer:

In 2007: 7 X uitgerukt. Betreffende 1 x stormschade, 4 x brandmelding, 1 x koe te water en 1 x wegdek reiniging.

In 2008: 5 X uitgerukt tot en met 12 augustus. Waarvan 2 x wateroverlast en 1 X brandmelding.

De constatering en knelpunten uit dit hoofdstuk vormen de basis voor de doelstellingen en uitgangspunten van het project en de uitwerking van maatregelen.

4 Doelstelling en uitgangspunten

4.1 Vooraf

Voor het terugdringen van de boven geconstateerde problemen zijn de inspanningen van verschillende partijen nodig. Onderlinge afstemming van maatregelen, in de vorm van een solide samenwerking komt het rendement zeker ten goede.

De partners in het samenwerkingsverband hebben behoefte aan duidelijk geformuleerde doelstellingen. Het vorige hoofdstuk laat zien dat deze zich voor wat betreft het bedrijventerrein Leerdam, bevinden op het vlak van:

- onveiligheidsgevoelens in het bedrijf
- onveiligheidsgevoelens in directe omgeving van het bedrijf
- overlast
- graffiti en vernielingen
- inbraak
- brandveiligheid
- aangifte
- onderhoud en beheer

Het aspect samenwerking wordt hier aan toegevoegd, te weten:

- borging en communicatie
- evaluatie

Omwille van een duidelijke formulering worden de doelstellingen in de maatregelen matrix 'SMART' gemaakt, wat wil zeggen dat:

- ze specifiek omschreven worden;
- ze meetbaar worden gemaakt;
- bekeken wordt of de doelstelling en het effect acceptabel zijn;
- ze getoetst worden op realiteit en haalbaarheid;
- ze gekoppeld worden aan een tijdspectief.

4.2 Doelstellingen

- a. Het verminderen van de gevoelens van onveiligheid voor personeel en bezoekers in en rond de bedrijven terugbrengen met 20% ten opzichte van de situatie in 2007.
- b. De inspanning tot het terugdringen van de overlast op het bedrijventerrein. Terug brengen met 20% bij hercertificering.
- c. De inbraakcijfers op het bedrijventerrein Leerdam terug te brengen ten opzichte van 2007. naar 13% voor bedrijven en 6% voor auto inbraak bij hercertificering.
- d. De BKL stimuleren tot het doen van aangifte. Tot 15 % bij hercertificering
- e. M.b.t. de verkeersveiligheid, het percentage van 34,4% van de respondenten die knelpunten ervaren, te verminderen met 20% naar 27%.
- f. De continuïteit van het KVO proces te waarborgen door middel van een te tekenen convenant.
- g. Ervoor zorg te dragen, dat de overeengekomen maatregelen met alle mogelijke inspanningen gehaald dienen te worden.

4.3 Uitgangspunten voor oplossingen

Bij opdrachtverstrekking zijn de volgende uitgangspunten geformuleerd. Het veiligheidsplan moet omvatten:

- de kern van het probleem;
- bijbehorende oplossingen;
- de verantwoordelijke partner per oplossing;
- de oplossingstermijn;
- de in te zetten middelen;
- de periodieke verantwoording;
- eventuele alternatieve maatregelen.

In het eerste werkgroepoverleg van Juni 2007 zijn de volgende uitgangspunten voor oplossingen daaraan toegevoegd.

- Individuele veiligheid is de eigen verantwoordelijkheid van de bedrijven op het terrein;
- Veiligheid in de openbare ruimte is primair de verantwoordelijkheid van de overheid.
- Belangenbehartiging van de leden is het primaire doel BKL.
- Er moeten structurele afspraken worden gemaakt over inzet en middelen;
- Alle partijen moeten concrete resultaten kunnen overleggen aan de achterban.;

- Uitgangspunt is dat men met deze samenwerking de veiligheid op het terrein beter wil regelen en door de samenwerking voor alle partijen een efficiencyclslag wil behalen.

5 Oplossingenrichtingen en maatregelen

5.1 Koppeling tussen knelpunten en maatregelen.

Vanuit de geconstateerde knelpunten op het bedrijventerrein Nieuw Schaik -Leerdam, wordt een verbinding gelegd tussen doelstellingen en concrete maatregelen die de partijen zullen uitvoeren.

De uitvoering van de concrete maatregelen zal voor zover noodzakelijk gebaseerd moeten zijn op een duidelijke kosten / batenanalyse.

Bovendien moeten deze maatregelen zoveel mogelijk voldoen aan de uitgangspunten zoals partijen deze hebben geformuleerd (zie paragraaf 4.3) en ze moeten volgens de richtlijnen van KIWA als certificerende instelling, **SMART** zijn geformuleerd.

De grootste knelpunten die uit het MKB -onderzoek en de schouw naar voren komen zijn nog eens samenvattend:

1. Gevoelens van onveiligheid in het bedrijf (**26,1** procent van de bedrijven);
2. Gevoelens van onveiligheid in de omgeving van het bedrijf (**20,4** procent van de bedrijven);
3. Overlast van op en rond het terrein (**23,7** procent van de bedrijven);
4. Graffiti en vernielingen (**11,5** procent van de bedrijven);
5. Kans op een misdrijf (**13,0** procent van de bedrijven schat de kans op een misdrijf is toegenomen ten opzichte van het afgelopen jaar)
6. Inbraak (**16,2** procent van de bedrijven);
7. Aangifte; **18,3%** doet nooit of meestal geen aangifte
Rest van de respondenten hebben aangifte gedaan te weten: overlast (2,8%), vernielingen (4,3%), inbraak (17,6%) en diefstal (13,5%).
8. Onderhoud en Beheer (**55,9** procent van de respondenten geeft aan niet of niet helemaal tevreden te zijn over het onderhoud en beheer)

Vanuit de schillentheorie uit hoofdstuk 2 doen de problemen zich ruimtelijk - fysiek als volgt voor:

Eerste schil (eigen panden en terreinen)	Probleemnummers: 1, 5, 6, 7
Tweede schil (bedrijventerrein het bedrijventerrein Leerdam)	Probleemnummers: 2, 3, 4, 8
Derde schil (de directe omgeving van het bedrijventerrein)	Geen

In de werkgroep Keurmerk Veilig Ondernemen zijn de maatregelen besproken die voortvloeien uit de boven geconstateerde problemen.

In de onderstaande paragrafen worden deze maatregelen nader uitgewerkt en vervat in een activiteitenmatrix waarin per partij is aangegeven welke stappen men zet om het geconstateerde probleem op te lossen.

5.2. Onveiligheidsgevoelens in het bedrijf

Doelstelling:

- **Inspanning om bij hercertificering het percentage van 26,1% terug te brengen tot 21% (20%).**

	<p>Het aanleveren van verbeterpunten door politie, brandweer en gemeente op het gebied van bouwkundige, fysieke elektronische en organisatorische maatregelen en deze verspreiden via</p> <ul style="list-style-type: none"> - nieuwsbrief van de BKL - specifieke bijeenkomst - website - signaleer- & meldkaart, nog verder uit te werken, 2^e halfjaar 2008 evaluatie. - verspreiden van een preventie wijzer, nog verder uit te werken, 2^e halfjaar 2008 evaluatie - de politie zal in deze ook info aanleveren voor de nieuwsbrief. - Tevens kan de Kamer van Koophandel via haar nieuwsbrief een extra ondersteuning geven.
	De intentie is om de BKL aan te moedigen deze verbeterpunten ook uit te voeren.
	BKL
	Gemeente, Politie, Brandweer, BKL.
	Minimaal 1 maal per jaar
	<ul style="list-style-type: none"> • Éénmaal per jaar houdt BKL een quick scan bij een beperkt aantal BKL of de aangeleverde verbeterpunten hebben geleid tot het invoeren van deze verbeterpunten. Dit wordt mede door de 1- meting en de te houden schouw verder gecontroleerd op resultaten van de genoemen maatregelen en een terugkoppeling of de tips wel of niet zijn opgevolgd. • Website van BKL wordt derhalve daarop aangepast . • Politie en brandweer geven eveneens de tips c.q. brengen bezoeken aan de bedrijven. De BKL pakt dit dan weer verder op en bij een evaluatie wordt er dan gecheckt of er dan wat mee wordt gedaan of niet en dan met name waarom niet.
Zie schema	Bepaalde trends die zich ontwikkelen omzetten in actieplannen en daar een vervolg aangeven. Controle of er verbeteringen hebben plaatsgevonden via de 1 meting en de schouw
	11

**DEFINITIEF PLAN VAN AANPAK MET DE MAATREGELEN MATRIX
 VOOR HET BEDRIJVENTERREIN NIEUW SCHAAIK LEERDAM**

5.3. Onveiligheidsgevoelens in de directe omgeving van het bedrijf

Doelstelling:

- **Inspanning om bij hercertificering het percentage van 20,4% terug te brengen tot 16,3% (20%).**

<p>De Gemeente maakt bekend hoe men meldingen kan doen op het gebied van straatmeubilair, schoon en heel houden van het gebied en onveilige verkeerssituaties. Dit kan via het Meldpunt op de gemeentelijke website en via de BKL website. De Gemeente onderneemt al de mogelijkheid om diverse informatie (waaronder KVO, contactpersonen, meldingen etc.) ook mede te delen via de website van de Gemeente Leerdam. Daarna vindt ook weer een terugkoppeling c.q. evaluatie plaats. Het proces zal verder worden uitgebreid.</p> <p>De gemeente verspreidt een lijst met contactpersonen waar men de melding omtrent straatmeubilair, schoon en heel houden van het gebied kan doen. Deze lijst wordt verspreid per brief, nieuwsbrief of website. Ten aanzien van meldingen inzake enge plekken, zal BKL aangeven bij wie men deze melding kan doen. Tevens stimuleert BKL en de gemeente, de BKL om ook genoemde onderwerpen te melden. Te denken aan de nieuwsbrief en/of E-mail.</p> <p>Wanneer BKL nieuwe onveilige locaties melden op de site van BKL en/of de gemeente worden deze locaties door de verantwoordelijke functionaris bezocht en indien noodzakelijk binnen de daarvoor gestelde termijn hersteld. Tevens zal ook de politie en de beveiliging meer voorlichting gaan geven aan de BKL op het bedrijventerrein.</p> <ul style="list-style-type: none"> ▪ De gemeente (voor straatmeubilair, schoon en heel houden van het gebied en voor onveilige verkeerssituaties) ▪ BKL (voor de enge / onveilige plekken, burenblijst.) <p>Gemeente, Politie, beveiliging, BKL</p> <p>Zie schema</p>	
<ul style="list-style-type: none"> • Tijdens de kwartaalvergaderingen van de KVO werkgroep wordt geïnventariseerd hoeveel meldingen er in de afgelopen periode hebben plaats gevonden en welke acties hieruit het gevolg zijn. Op basis van de verstrekte gegevens door de gemeente en BKL kan de werkgroep KVO speciale acties op touw zetten, zoals bijvoorbeeld gezamenlijke schoonmaakactie bedrijventerrein. 	<p>Zie schema</p> <p>Bepaalde trends die zich ontwikkelen omzetten in actieplannen en daar een vervolg aangeven. Controle of er verbeteringen hebben plaatsgevonden via de 1 meting en de schouw.</p>

**DEFINITIEF PLAN VAN AANPAK MET DE MAATREGELEN MATRIX
VOOR HET BEDRIJVENTERRAIN NIEUW SCHAIK LEERDAM**

5.4. Overlast

Doelstellingen:

- **Inspanning om bij hercertificering het percentage van 19,4% terug te brengen tot 15% (20%).**

	<p>Gemeente: Maakt een overzicht waarin alle meldingen met betrekking tot onveiligheid in zijn opgenomen. Deze meldingen worden periodiek (éénmaal per kwartaal) geanalyseerd en indien een trend waarneembaar is besproken in de werkgroep KVO. De werkgroep stelt verbeterpunten vast aan de hand van een vast tijdschema, en geeft deze per kwartaal door aan BKL. Is tevens het centrale meldpunt. (dit om een effectievere communicatie op te bouwen tussen de BKL en de overige partners) Inspelen op thema's op basis van evaluatie (minimaal 4 maal per jaar) van de gegevens van het overzicht en geeft deze door aan BKL. De meldingen inzake parkeeroverlast en laden / lossen, alsmede vernielingen en rondhangen worden apart benoemd in het te maken overzicht. Deze meldingen worden periodiek (éénmaal per kwartaal) geanalyseerd en indien een trend waarneembaar is besproken in de werkgroep KVO.</p> <p>Politie: Op basis van de meldingen uit onder andere het overzicht beoordelen of er actie ondernomen dient te worden ten aanzien van vernielingen en rondhangen. Periodiek (éénmaal per kwartaal) gericht toezicht houden op de handhaving van deze overtredingen op hot spot tijden. Het overige toezicht vindt zoveel als mogelijk door de politie plaats, waarbij de output van de meldingen van de gemeente sturend zijn.</p> <p>BKL: Voorlichten van de BKL hoe om te gaan met het melden van vernielingen en rondhangen met behulp van: - nieuwsbrief - website BKL per kwartaal op de hoogte houden wat er aan deze problematiek wordt gedaan en wat opgelost is.</p> <p>De gemeente Politie, BKL, gemeente Zie schema</p>
<ul style="list-style-type: none"> • Eik kwartaal wordt er een analyse gemaakt van de meldingen en worden er conform de uitslag wederom acties ondernomen teneinde de doelstelling te kunnen halen. • Activiteitenplan wordt door de politie opgesteld n.a.v. trends en signaleringen • In vergelijking met de schouw van 2008, zouden klachten genoemd in de oude schouw niet meer te zien zijn in de nieuwe schouw. 	

**DEFINITIEF PLAN VAN AANPAK MET DE MAATREGELEN MATRIX
 VOOR HET BEDRIJVENTERREIN NIEUW SCHAIK LEERDAM**

Doelstellingen:

- aangiftebereidheid van de BKL (internet en extern) gemiddeld te verhogen van gemiddeld **9,6%** naar **25%**

	<p>De politie gaat de aangiftebereidheid (internet/extern) stimuleren onder de BKL via website en via de nieuwsbrief van de gemeente en BKL door informatie aan te leveren. Eén van de belangrijkste zaken hierbij is het stimuleren van het gebruik van internetaangifte. Op de website van de gemeente en BKL wordt een link geplaatst naar de digitale aangifte site van de politie. (Er moet wel op gewezen worden dat het doen van een digitale aangifte in de meeste gevallen een administratieve afhandeling tot gevolg zal hebben. In de meeste gevallen betekent dit dat er geen (technische) opsporingshandelingen worden verricht.) Het bestuur van BKL ondersteunt het geheel volledig.</p> <p>Wanneer de ondernemer aangifte doet zal een één op één opvolging plaatsvinden vanuit het politie. Dit is afhankelijk van de aard van het delict. De buurt agent speelt een grote rol binnen het bedrijventerrein.</p> <p>De gemeente</p> <p>Politie, beveiliging, BKL</p> <p>Zie schema</p>
	<ul style="list-style-type: none"> • De BKL zullen op de mogelijkheden van digitale aangifte gewezen worden. Het doel hiervan is de aangiftebereidheid stimuleren. • De link naar de digitale aangifte site van de politie staat op de website van de gemeente en BKL. • Preventieve voorlichting zal o.a. door de gemeente en de beveiliging(s) worden uitgevoerd.
	<p>2 X per jaar worden aan de hand van de resultaten m.b.t. digitale / externe aangiften t.o.v. de oude gegevens eventuele aanpassingen gedaan om de aangifte c.q. de toelichting hierop ook op andere wijze te stimuleren middels nieuwsbrief en website (s).</p>

